

图 132 叶腕水母 *Lobonema smithi* Mayer

采集地点 福建（龙海、云霄、东山、诏安），广东（南澳），海南（三亚）海域。

地理分布 东海南部、南海；热带太平洋，印度洋。

XVI. 拟叶腕水母属 *Lobonemoides* Light, 1914

Lobonemoides Light, 1914b, *Philipp. J. Sci.*, 222.

内环网状管的网孔较小，只有主辐管与环管相连接，间辐射管不与环管相连接，缘瓣末端不延长成触手状。

31. 拟叶腕水母 *Lobonemoides gracilis*, Light, 1914

Lobonemoides gracilis Light, 1914, *Philipp. J. Sci.*, 9, 222, figs. 10—13.

Lobonemoides gracilis Kramp, 1961, *J. Mar. Biol. Ass. U. K.*, 40: 375.

Lobonemoides gracilis 许振祖等, 1978, 厦门大学学报, 17 (4): 15—16, figs. 10.

Lobonemoides gracilis 洪惠馨等, 1982, 厦门水产学院学报, (1): 14—15, figs. 5—7.

Lobonemoides gracilis 洪惠馨等, 1985, 厦门水产学院学报, (2): 13.

形态特征 伞体呈白色，半透明状，半球形。外伞部中央部分无突起，但四周有细长锥状突起。伞径 300 mm 以上，为大型水母类。缘瓣为小三角形。14 个感觉器，感

觉窝内有放射褶和平衡囊。每 2 个感觉器之间有 4 个大尖三角形缘瓣。28 条辐管全部延伸到伞缘。各辐射管分枝与环管交错形成网状管系。无中央口，由间辐位上长出 8 条彼此分离（基部也不愈合）的口腕。腕盘分为八边形，各腕末端均为 3 翼型，每一翼为叶片状，其上有 3 个“窗状”大孔洞。腕管多分枝，末端为小吸口与外界相通（小吸口是觅食食物的主要通道）。无数小吸口通入许多小分枝管汇合与胃腔相连。在各腕翼边缘又长出许多丝状附属物。内伞部发达的环状肌，宽度可达到伞部宽度的 $1/2$ 。4 个狭长形的生殖下穴，各穴彼此相通。无生殖乳突（图 133）。

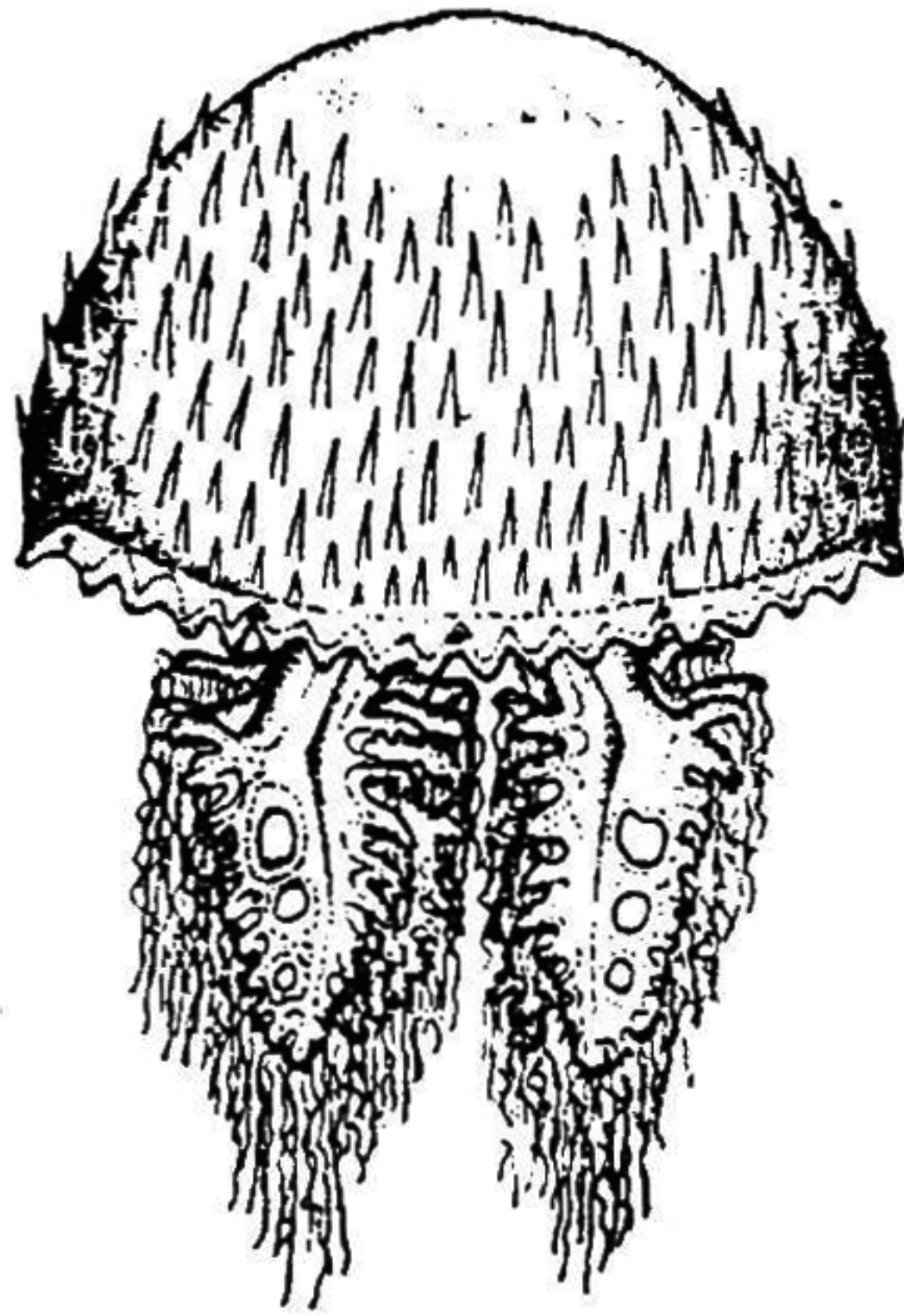


图 133 拟叶腕水母 *Lobonemoides gracilis* Light

采集地点 福建（龙海、诏安、东山）海域。

地理分布 东海南部；菲律宾。

有肩板族 Scapulatae

口腕基部有 8 对肩板。有或无环管。16 条辐管都延伸至伞缘。有 4 个分开的生殖下穴。

科检索表

- 口腕仅在基部愈合，没有中央口。口腕末端有棒状附属物 根口水母科 *Rhizostomatidae*
 口腕全部愈合，有中央口。口腕末端没有棒状附属物 口冠水母科 *Stomolophidae*